

ISTITUTO COMPRENSIVO STATALE
«F.LLI MERCANTINI»
DI FOSSOMBRONE

RIPARTENZA a.s. 2020/2021

«Tutti a scuola in sicurezza»

SCUOLA DELL'INFANZIA

Informativa del 20 agosto 2020



MINISTERO DELL'ISTRUZIONE,



DOCUMENTI
UFFICIALI
(al 20/08/2020)

IN DATA 3 agosto 2020 IL MINISTERO DELL'ISTRUZIONE HA TRASMESSO IL DECRETO 80/2020 CONTENENTE IL

DOCUMENTO DI INDIRIZZO E ORIENTAMENTO PER LA RIPRESA DELLE ATTIVITA' IN PRESENZA DEI SERVIZI EDUCATIVI E DELLA SCUOLA DELL'INFANZIA.

LINEE GUIDA 0-6

<https://www.miur.gov.it/documents/20182/0/doc02426720200803184633.pdf/95304f45-f961-bffc-5c6a-8eed6b6ofc92?t=1596533993277>

IN DATA 26 giugno 2020 IL MINISTERO DELL'ISTRUZIONE HA TRASMESSO IL DECRETO 39/2020 CONTENENTE IL

DOCUMENTO PER LA PIANIFICAZIONE DELLE ATTIVITÀ SCOLASTICHE, EDUCATIVE E FORMATIVE IN TUTTE LE ISTITUZIONI DEL SISTEMA NAZIONALE DI ISTRUZIONE PER L'ANNO SCOLASTICO 2020/2021.

PIANO SCUOLA 2020/2021

<https://www.miur.gov.it/web/guest/-/scuola-presentate-le-linee-guida-per-settembre>

N.B. Tutte le informazioni contenute nelle slide seguenti sono tratte da questi documenti ufficiali.

*Ripresa delle
attività deve
essere un
equilibrio tra:*

SICUREZZA

BENESSERE
socio
emotivo

QUALITA'
dei contesti e
dei processi

RISPETTO
dei diritti
costituzionali
alla salute e
all'istruzione

SCUOLA
DELL'INFANZIA
D.Lgs. 65/2017

=

*«Contesto in cui i bambini
apprendono e sviluppano la
SOCIALITA' mediante RELAZIONI»*

SCUOLA
dell'INFANZIA



ORGANIZZAZIONE ATTIVITA'

TUTTE LE ATTIVITA' VERRANNO ORGANIZZATE TENENDO CONTO DEI BISOGNI DEI BAMBINI , DELLE MODALITA' TIPICHE DELLO SVILUPPO INFANTILE.



CORRESPONSABILITA' EDUCATIVA

finalizzata a:

- 1) Garantire il rispetto delle previste condizioni di sicurezza;
- 2) Auto-monitoraggio delle condizioni di salute proprie e del proprio nucleo familiare, dei genitori e degli accompagnatori;
- 3) Sottoscrizione del Patto di Corresponsabilità;
- 4) Informazione e formazione sulla sicurezza.



**SICUREZZA:
UNA
RESPONSABILITA'
DI TUTTI**

RAPPORTI



Alle famiglie è chiesto un nuovo **PATTO DI CORRESPONSABILITÀ**: il rispetto degli orari, degli spazi e dei tempi; l'attenzione alla salute dei propri figli, per non mandarli a scuola in presenza di febbre o altri sintomi ed educarli all'igienizzazione delle mani e alle misure di rispetto degli altri.

VERRA' CHIESTO AI GENITORI DI SOTTOSCRIVERE UN NUOVO PATTO DI CORRESPONSABILITA' CONDIVISO CON TUTTA LA COMUNITA' SCOLASTICA

Attenzione

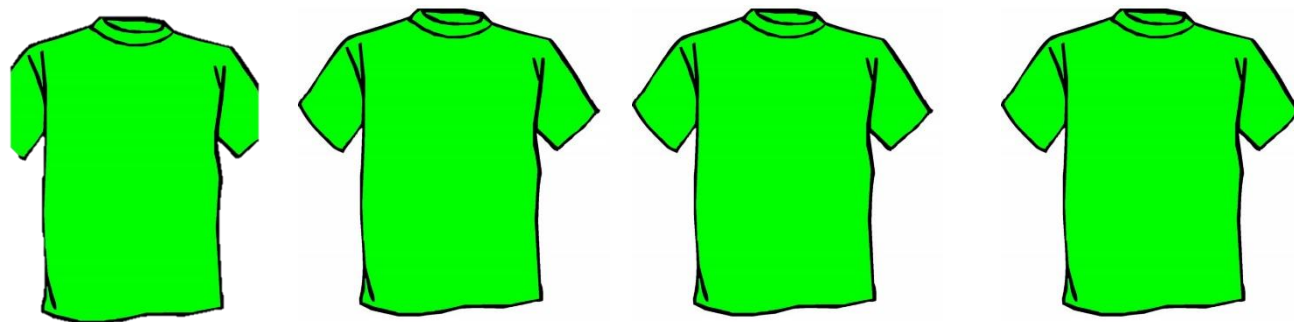


PRECONDIZIONE
PER LA
PRESENZA
A SCUOLA
di TUTTI

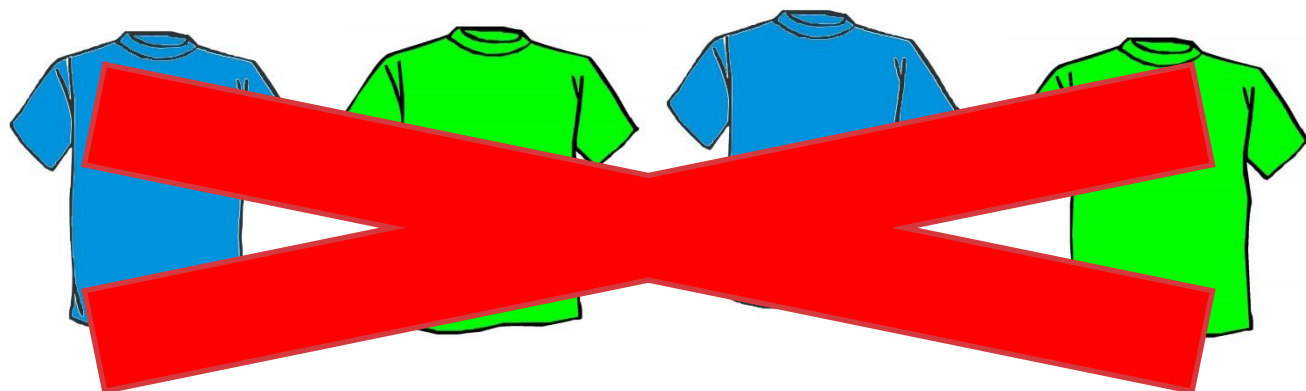
- 1) Assenza di sintomatologia respiratoria o di temperatura corporea superiore a $37,5^{\circ}\text{C}$ anche nei tre giorni precedenti;
- 2) Non essere stati in quarantena o isolamento domiciliare negli ultimi 14 giorni;
- 3) Non essere stati a contatto con persone positive al SARS-CoV-2, per quanto di propria conoscenza, negli ultimi 14 giorni.

N.B. Si rimanda alla responsabilità individuale, con i conseguenti risvolti di carattere penale, l'osservanza dei 3 punti sopra riportati pertinenti allo stato di salute proprio o dei minori affidati alla responsabilità genitoriale in base al codice civile art. 2048.

STABILITA' DEI GRUPPI



- **Gruppi stabili:** alunni, docenti, educatori, collaboratori scolastici;
- **Gruppi identificabili:** stesso colore di maglietta;
- **EVITARE:** attività di intersezione tra i gruppi/sezioni con lo scopo prioritario di limitare possibili contagi



ORGANIZZAZIONE SPAZI

- **PULIRE** frequentemente materiale ludico didattico, oggetti, giocattoli nel caso di passaggio a bambini diversi
- **Materiale** assegnato in maniera esclusiva al gruppo/sezione
- **EVITARE:** utilizzo promiscuo degli stessi spazi da parte dei diversi gruppi/sezioni;
- **E' VIETATO** portare da casa oggetti o giochi, se inevitabile devono essere puliti accuratamente all'ingresso;

SPAZI INTERNI



Frequente e adeguata areazione dei locali

Spazi devono essere puliti prima dell'utilizzo da parte di un diverso gruppo/sezione e predisposta una tabella di programmazione.

SPAZI ESTERNI

- SI CONSIGLIA DI UTILIZZARE GLI SPAZI ESTERNI PER ATTIVARE UNA DIDATTICA OUTDOOR
- TUTTI I NOSTRI PLESSI SONO DOTATI DI GIARDINI ATTREZZATI



CERTIFICATO MEDICO

«Dopo assenza per malattia superiore a 3 giorni la riammissione alla scuola dell'infanzia sarà consentita previa presentazione della idonea certificazione del Pediatra di libera scelta/medico di medicina generale attestante l'assenza di malattie infettive o diffuse al reinserimento nella comunità educativa/scolastica». (pag. 7)



COSA
FAREMO
IN CASO DI
SINTOMI

RESERVED

Ogni plesso avrà uno spazio predisposto, segnalato, per isolare l'alunno o il docente o il personale ATA o altro dotarlo di mascherina chirurgica per poi fare immediato ritorno al proprio domicilio.

SE CI SARA' UN
CASO
CONFERMATO
DI INFENZIONE
DA SARS-COV-2

«MONITORAGGIO ATTENTO DA AVVIARE IN STRETTO RAPPORTO CON IL DIPARTIMENTO DI PREVENZIONE LOCALE AL FINE DI IDENTIFICARE PRECOCEMENTE LA COMPARSA DI POSSIBILI ALTRI CASI CHE POSSANO PREFIGURARE L'INSORGENZA DI UN FOCOLAIO EPIDEMICO» (pag. 7)

GARANTIRE

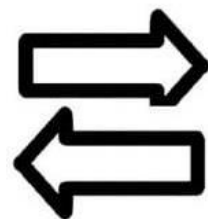
GARANTIRE

ingressi, uscite, deflussi e distanziamenti adeguati in ogni fase della giornata scolastica per accompagnatore, personale scolastico e non scolastico.

Attenzione



1 metro



1 metro



1 metro



EVITARE



**EVITARE
GLI
ASSEMBRAMENTI**

Attenzione



**LIMITARE INGRESSO
DEI GENITORI**

**VIETARE INGRESSO
AI NON AUTORIZZATI**

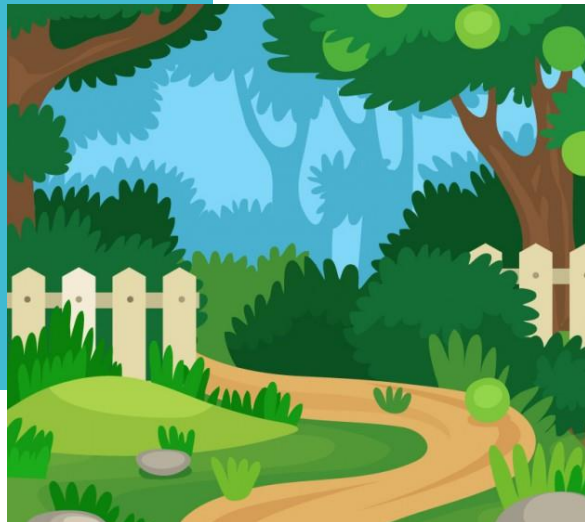
INGRESSO USCITA

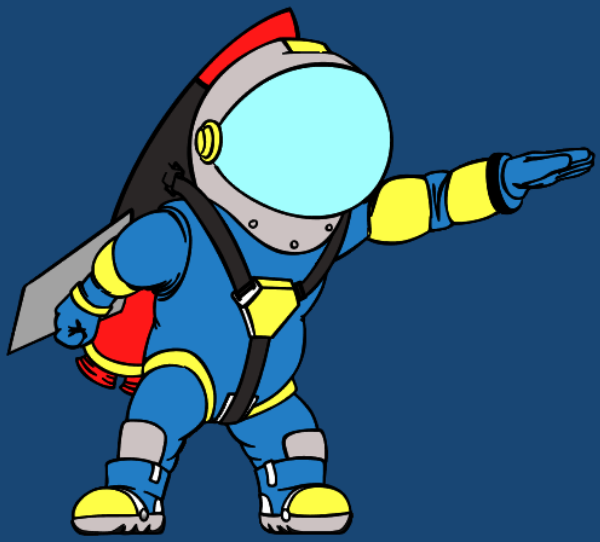
- PREFERIBILMENTE ALL'ESTERNO
- INGRESSI/USCITE DIFFERENZIATI
- PERCORSI OBBLIGATORI
- INGRESSI/USCITE SCAGLIONATI
- ACCOMPAGNAMENTO DI **1** SOLO GENITORE/TUTORE CHE DEVE ESSERE MUNITO DI MASCHERINA PER TUTTA LA PERMANENZA NELLA STRUTTURA E MANTENERE LA DISTANZA DI SICUREZZA DI **1** M.

No!



Sì





DOCENTI

Gli alunni della scuola dell'infanzia NON dovranno indossare la mascherina, come peraltro già previsto per i minori di 6 anni di età. Pertanto, non essendo sempre possibile garantire il distanziamento fisico dall'alunno, potrà essere previsto per il personale l'utilizzo di ulteriori dispositivi (es. guanti in nitrile e dispositivi di protezione per occhi, viso e mucose) oltre la consueta mascherina chirurgica.



Docenti di sostegno

Per l'assistenza di studenti con disabilità certificata, non essendo sempre possibile garantire il distanziamento fisico dallo studente, si dovranno utilizzare:



**BUONE
ABITUDINI**
per bambini,
docenti,
personale ATA

«**Praticare frequentemente l'igiene delle mani con acqua e sapone o soluzioni/gel a base alcolica in tutti i momenti raccomandati:**

- Prima e dopo il contatto personale;
- Dopo il contatto con liquidi biologici;
- Dopo il contatto con le superfici;
- All'arrivo e all'uscita;
- Dopo l'utilizzo di mezzi pubblici;
- Prima e dopo l'uso del bagno;
- Prima e dopo il pranzo;
- Dopo aver tossito, starnutito, soffiato il naso.



Stili di comportamento da acquisire

«L'igiene personale deve essere integrata nelle routine che scandiscono normalmente la giornata dei bambini per l'acquisizione di corretti e rispettosi stili di comportamento, compatibilmente con l'età e con il grado di autonomia e consapevolezza, così come:



Non toccarti occhi, naso e bocca con le mani. Se non puoi evitarlo, lavati comunque le mani prima e dopo il contatto



Quando starnutisci copri bocca e naso con fazzoletti monouso. Se non ne hai, usa la piega del gomito

INFORMAZIONE
SALUTE E
SICUREZZA
per TUTTI

QUANDO: prima dell'inizio delle attività didattiche

COSA: campagna di informazione e sensibilizzazione: sul sito della scuola, sulla Bacheca del registro elettronico, cartellonistica visibile all'ingresso dei plessi, negli ambienti principali e in ogni aula

DESTINATARI: rivolta alle famiglie e agli studenti, docenti e ATA

TEMATICA: salute e la sicurezza e alle indicazioni contenute nel documento tecnico del 28/05/2020 e dei possibili aggiornamenti

FORMAZIONE
SALUTE E
SICUREZZA
per gli ALUNNI

QUANDO: all'inizio delle attività didattiche

COSA: attività formativa specifica rapportata all'età degli allievi e alla presenza di eventuali disabilità e/o disturbi di apprendimento finalizzata alla valorizzazione dei comportamenti

TEMATICA: salute e la sicurezza



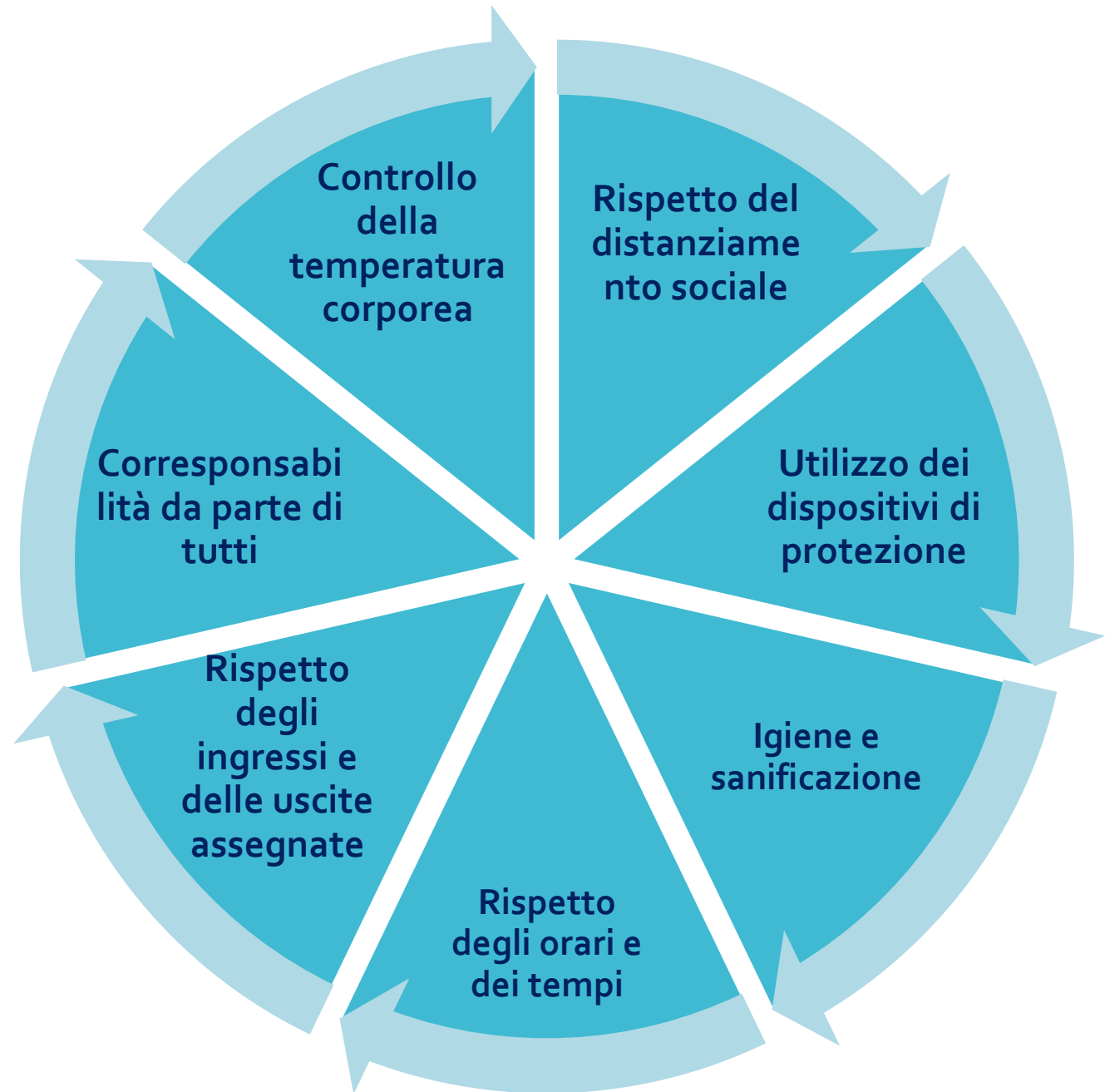
FORMAZIONE
SALUTE E
SICUREZZA
per gli alunni e
famiglie

«Favorire, almeno nella prima fase, l'acquisizione di comportamenti attraverso un coinvolgimento diretto degli studenti nella realizzazione di iniziative per la prevenzione e la protezione (es. realizzazione di cartellonistica, valorizzazione degli spazi, condivisione di idee, etc.) anche proponendo campagne informative interne all'Istituto con la partecipazione proattiva di studenti e famiglie».

REFEZIONE SCOLASTICA

- PULIZIA APPROFONDITA E AERAZIONE COSTANTE DEI LOCALI DURANTE E DOPO OGNI UTILIZZO
- TURNAZIONE DEI GRUPPI per evitare l'affollamento dei locali e garantire il distanziamento di 1 metro tra le rime buccali

REGOLE PER TUTTI



ATTENZIONE

REGISTRO E SITO WEB

Per garantire un'efficace comunicazione tra scuola e famiglia è fondamentale scaricare l'app del registro elettronico Spaggiari (attivando le notifiche) e consultare regolarmente Bacheca del registro elettronico e sito web dell'Istituto.



GRAZIE



Con fiducia, collaborazione e senso di comunità.